

**Adresát:** Státní fond životního prostředí  
České republiky  
Kaplanova 1931/1  
149 00 Praha 11

**Vypracoval:** Ing. Josef Jílek  
soudní znalec  
U Krčské vodárny 1134  
140 00 Praha 4

## **ZNALECKÝ POSUDEK**

**č. 5039-118/2024**

**Položka č.: 088296/2024**

**o ceně ojetého osobního automobilu ŠKODA FABIA Magic Active  
rz 2AP 5842**

**Počet stran zn. posudku: 8**  
**Počet předaných vyhotovení: 2**

V Praze, 13.11.2024

Znalecký posudek je vypracován dle metodiky Znaleckého standardu č.I/2022 Ústavu soudního inženýrství v Brně

## **0. Ú v o d**

### **0.1. Žadatel o znalecký posudek**

Státní fond životního prostředí České republiky  
Kaplanova 1931/1, 149 00 Praha 11

Forma vyžádání : objednávka ze dne 06.11.2024  
Termín vypracování : 13.11.2024

### **0.2. Úkol/účel vyžádání znaleckého posudku**

Stanovení obvyklé ceny (tržní hodnoty) vozidla, která může být podkladem pro jednání o konkrétní prodejní/nákupní ceně.

### **0.3. Datum, ke kterému je cena stanovena**

Ke dni prohlídky 11.11.2024

### **0.4. Podklady pro vypracování znaleckého posudku**

Technický průkaz vozidla UE 626784  
Karta majetku IČ 203063  
Předávací protokol nového vozu ze dne 14.12.2011  
Znalecký standard č.I/2022 ÚSI Brno  
BRADÁČ, A. a kol.: Soudní inženýrství, CERM Brno  
Informace žadatele  
Autokatalog, ceníky  
Databáze realizovaných prodejů ojetých vozidel Škoda Fabia  
Výsledek prohlídky vozidla  
Archiv znalce

## 1. N á l e z

### 1.1 Identifikace vozidla

Značka, typ	: Škoda Fabia/Magic Active
Druh vozidla	: osobní automobil
Technický průkaz série, číslo	: UE 626784
Výrobní číslo vozidla	: TMBEC25J7C3097923
Druh karoserie	: hatchback
Druh motoru	: zážehový BA 95 B
Výkon (kW)/ zdvihový objem (cm <sup>3</sup> )	: 63,0/ 1390
Pohon	: 2 – 1 přední
Řazení	: man
Druh a rozměr pneu prvomontáže	: 185/60 R14 82T
Schválené změny proti původnímu typu	: žádné
Barva	: bílá
Registrační značka:	: 2AP5842
První uvedení do provozu	: 15.12.2011
Držitel vozidla	: Státní fond životního prostředí ČR Kaplanova 1931/1 Praha 4 IČ 00020729
Počet předchozích držitelů	: 0
Stav počítáče ujetých kilometrů	: 141.973 km

### 1.2. Údaje o opravách

Běžné opravy spojené s provozem a údržbou vozidla, hlavní skupiny nebyly měněny.

### 1.3. Výbava vozidla

Základní pro daný typ a model + construct.  
zahrnuta v pořizovací ceně a je amortizována spolu s vozidlem.  
+

Mimořádná výbava : GPS a čtečka inv.č. 205980  
Zůstatková cena mimořádné výbavy činí 1.500,- Kč vč. DPH. Je připočtena k obvyklé ceně vozidla.

### 1.4. Prohlídka vozidla

Provedena 11.11.2024 v místě stání vozidla ul. Olbrachtova 2006/9, Praha 4.

### 1.5. Technický stav vozidla

Technický stav všech skupin vozidla odpovídá základní amortizaci (době provozu, počtu ujetých km) a způsobu využívání služebního vozidla.

Defekty laku celoplošně, zejm. P kapoty a P nárazníku. Mechanické poškození pravého prahu . Firemní polepy, odřeniny disků kol. Zvýšené opotřebení vnitřní výbavy : sedáků, aretací, čalounění.

Technický stav jednotlivých skupin vozidla vyjadřují jejich technické hodnoty v části 2.1.2 posudku.

## 1.6. Pneumatiky

Poloha	Rozměr a typ	CNPP (Kč)	TH (%)	CCPV (Kč)
LP	BarumBravuris 185/60 R14	1.300,00	50	650,00
PP	BarumBravuris 185/60 R14	1.300,00	50	650,00
PZ	BarumBravuris 185/60 R14	1.300,00	50	650,00
LZ	BarumBravuris 185/60 R14	1.300,00	50	650,00
Rez.	Continental 185/65 R14	2.000,00	60	1.200,00
<b>Celkem</b>		<b>7.200,00</b>		<b>3.800,00</b>

Cena nových pneumatik prvomontáže CNPP : 7.200,00 Kč  
Časová cena pneumatik na vozidle CCPV : 3.800,00 Kč

## 2. Posudek

Obvyklá cena vozidla COB je vyjádřena jeho hodnotou tržní. Tržní hodnotou se v souladu s ustanovením § 2odst. 4zákona č. 151/97 Sb v platném znění (Zákon o oceňování majetku) rozumí odhadovaná částka, za kterou by mohl být majetek směněn ke dni ocenění .

Obvyklá cena\_ zohledňuje základní amortizaci vozidla, jeho skutečný technický stav zjištěný prohlídkou a netechnické faktory (event. morální zastarání, servisní a ND dostupnost, tržní faktor a pod.) Těto ceny by mohlo být dosaženo při prodeji stejného, případně obdobného vozidla v obvyklém obchodním styku ke dni ocenění.

Časová cena (CČV) – zohledňuje základní amortizaci vozidla a jeho skutečný technický stav zjištěný prohlídkou.

Vstupní údaje ke stanovení obvyklé ceny :

Pořizovací hodnota (PC) dokladovaná historická cena dle účetnictví v době pořízení.

Výchozí technická hodnota (VTH) – technická hodnota vozidla opraveného event. modernizovaného ve vztahu k výchozí technické hodnotě vozidla továrně nového, která činí 100%.

Technická hodnota (TH) – zbytek technického života vozidla ke dni ocenění v porovnání s vozidlem továrně novým a jeho prognózovanou životností.

Doba provozu – stáří vozidla od jeho uvedení do provozu, nebo uvedení do provozu po GO (celkové opravy všech skupin) do data ocenění.

Základní amortizace (ZA) - srážka stanovená z doby provozu vozidla a jeho průměrného technického života .

Technická přírážka , srážka (TP, TS) – stanovená na základě skutečného technického stavu vozidla zjištěného prohlídkou v porovnání s tech. stavem prognózovaným.

Výchozí cena (VC) - reprodukční cena, kterou je nutno vynaložit k pořízení stejného nebo srovnatelného nového vozidla v době ocenění.

Koeficient morálního opotřebení (KMO)- vztah technických parametrů vozidla ve vztahu k parametrům vozidel současně vyráběným.

Koeficient prodejnosti (KP) – tržní faktor, vztah mezi nabídkou a poptávkou na trhu v době ocenění.

## 2.1. Stanovení technické hodnoty a ceny vozidla

### 2.1.1. Výpočet základní amortizace

Doba provozu DP = ve 13. roce ZAD = 90%  
Dle data 1. registrace vozidla a data ocenění

Počet ujetých km PK = 141.973 km ZAP = 54,6%  
Dle tachometru a údaje držitele

$$ZA = (ZAP+ZAD)/2$$
$$ZA = 72,3\%$$

### 2.1.2. Výpočet redukované technické hodnoty vozidla

Osobní vozidlo, zážehový motor, pohon přední nápravy

Skupina	THSN (%)	ZA (%)	Tech. stav +/- (%)	THS (%)	PDS (%)	PTHS (%)
Motor + spojka	100	72,3		27,7	20	5,5
Převodovka	100	72,3		27,7	10	2,8
Zadní náprava	100	72,3		27,7	4	1,1
Přední náprava + mech. řízení	100	72,3		27,7	11	3,0
Skříň karoserie	100	72,3	-30	19,4	25	4,9
Výbava karoserie	100	72,3	-30	19,4	30	5,8
<b>Redukovaná technická hodnota vozidla THVR (%)</b>						<b>23,1</b>

THSN - výchozí technická hodnota skupiny

ZAD - srážka za dobu provozu

ZAP - srážka za počet ujetých km

ZA - základní amortizace

Tech. stav - technický stav skupiny, korekce(+,-)% při prohlídce

THS - technická hodnota skupiny

PDS - poměrný díl skupiny

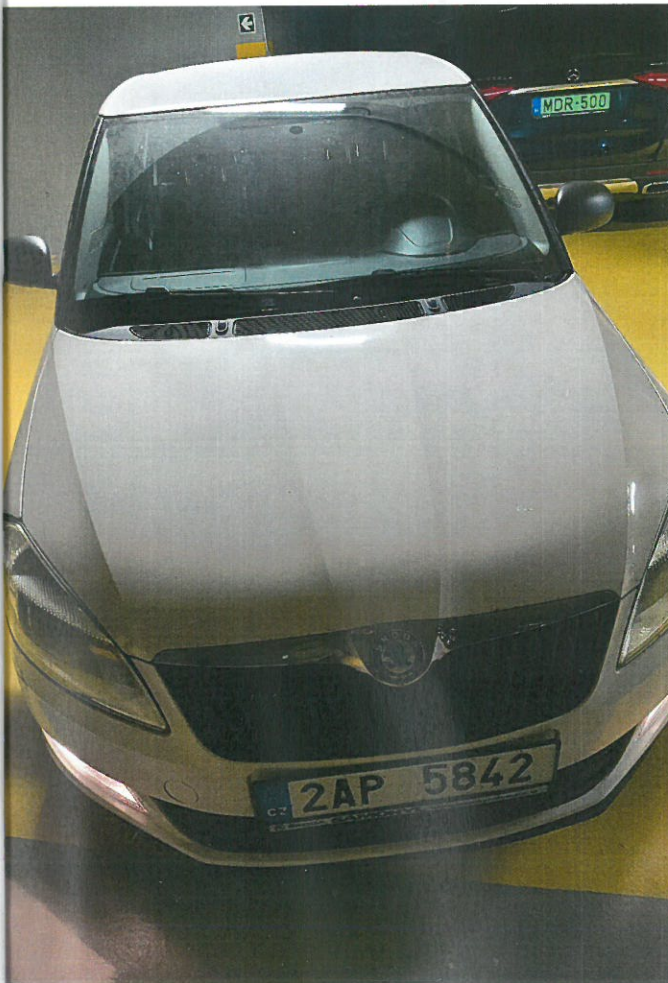
PTHS - poměrná technická hodnota skupiny

## 2.2 Výchozí cena vozidla

Výchozí cena vozidla : 244.790,- Kč vč. DPH  
(vč. výbavy)









## **Znalecká doložka**

Znalecký posudek jsem podal jako znalec jmenovaný rozhodnutím MS Praha ze dne 20.6.1986 č.j. SPR 961/86 pro základní obor doprava, odvětví doprava silniční se specializací na příčiny dopravních nehod, pro obor ekonomika, odvětví ceny a odhady se specializací ceny a odhady motorových vozidel, pro obor strojírenství, odvětví strojírenství všeobecné se specializací autoopravárenství.

Znalecký úkon je zapsán pod poř.čísł. znaleckého deníku: 5039-118/2024

Položka č.: 088296/2024

Znalečné a náhradu nákladů účtuji na základě dokladu: FV 240100056

Otisk kulaté pečeti



Podpis znalce



